



淡江大學 111 學年度

大學「申請入學」招生

第二階段指定項目甄試補充規定

重要事項提醒

一、請詳閱 111 學年度大學「申請入學」招生簡章之本校各學系分則規定(第 217-237 頁)

二、通過第一階段篩選者，務必於規定期限內完成下列事項

【報名&繳費帳號查詢：<https://unabook111.web.tku.edu.tw>】

1. 系統報名、查詢繳費帳號&繳費：4 月 12 日上午 9 時起至 4 月 29 日下午 5 時止，請上系統報名、查詢考生個人專屬「繳費帳號」並繳費。

2. 預約面試時段：4 月 12 日上午 9 時起至 4 月 29 日下午 9 時止。

報名繳費後方可預約面試時段。

3. 上傳(勾選)審查資料：自 111 年 5 月 5 日起至 5 月 8 日，每日上午 9 時下午 9 時止，至甄選委員會網站上傳(勾選)審查資料。

甄選委員會網址：<https://www.cac.edu.tw/>

4. 上網確認繳費成功 + 預約面試時段 + 上傳(勾選)資料並確認成功 = **完成報名！**

完成【繳交指定項目甄試費並上網確認繳費成功】；【預約面試時段】及【上傳(勾選)審查資料並完成確認】，即視為完成指定項目甄試報名，始得參加本校第二階段指定項目甄試；未依規定期限、方式完成報名，致影響甄試權益，責任概由考生自行負責。

三、為避免網路壅塞或負載過重影響上傳，請同學儘早上網完成上傳(勾選)作業，並於上傳(勾選)資料確認無誤後，執行「確認」鍵，系統關閉後概不予受理。

四、請加入 Line 申請入學小幫手，讓小幫手為你解(惑)



未盡資訊請至本校招生資訊→[111 申請入學專區](#)查詢

網址：<https://adms.tku.edu.tw>

淡江大學 111 學年度大學「申請入學」招生
第二階段指定項目甄試補充規定

目 次

<u>壹、重要日程表</u>	1
<u>貳、報名手續</u>	2
<u>第二階段指定項目甄試系統報名、繳費及預約面試時段流程</u>	
<u>上傳(勾選)審查資料流程</u>	
<u>第二階段指定項目甄試報名手續</u>	
<u>參、面試相關規定</u>	6
<u>肆、放榜</u>	6
<u>伍、成績複查</u>	6
<u>陸、統一分發</u>	7
<u>柒、放棄入學資格</u>	7
<u>捌、考生申訴辦法</u>	7
<u>玖、註冊入學</u>	7
<u>拾、獎助學金</u>	8
<u>拾壹、學雜費收費標準</u>	9
<u>拾貳、若有未盡事宜悉依相關法令規定及本校招生委員會決議處理</u>	9
附 錄	
<u>1、淡江大學大學部招生學系聯絡方式</u>	10
<u>2、交通資訊</u>	11
<u>3、淡江大學淡水校園校區平面示意圖</u>	12
<u>4、淡江大學對外招生試場及違規處理規則</u>	13
<u>5、淡江大學招生考試申訴處理要點</u>	15
<u>6、淡江大學考生個人資料蒐集、處理及利用告知事項</u>	16
<u>7、淡江大學弱勢學生招生報名費及應試相關費用補助注意事項</u>	17
<u>8、淡江大學 111 學年度「申請入學」招生弱勢學生應試相關費用補助申請表</u>	18
<u>9、淡江大學 111 學年度大學「申請入學」招生報名 5 系(含)以上之考生退費申請表</u>	19
<u>10、淡江大學 111 學年度大學「申請入學」招生退費申請表</u>	20
<u>11、淡江大學 111 學年度大學「申請入學」招生境外學歷(力)切結書</u>	21
<u>12、淡江大學 111 學年度大學「申請入學」招生成績複查申請表</u>	22
<u>13、淡江大學 111 學年度大學「申請入學」招生「指定項目」繳交資料信封封面</u>	23

壹、重要日程表

以簡章公告為準 <https://www.cac.edu.tw/apply111/>

項目	日期
第二階段指定項目甄試系統報名、查詢繳費帳號及繳費	111年4月12日(二)上午9時起至4月29日(五)下午5時止
第二階段指定項目甄試選擇面試梯次	111年4月12日(二)上午9時起至4月29日(五)下午9時止
網路上傳審查資料(甄選委員會) 或應繳證明收件截止(淡江大學招生委員會)	111年5月5日(四)至5月8日(日)下午9時止，每日上午9時起至下午9時
考生網路查詢各學系面試梯次、試場分配	111年5月16日(一)上午10時
第二階段指定項目甄試日期 資管 APCS 組、資工 APCS 組、電機 APCS 組 其餘學系組 (請攜帶身分證件正本應試)	111年5月21日(六) 111年5月21日、22日(六-日)
公告第二階段錄取名單	111年5月31日(二)上午10時
寄發成績單及錄取通知	111年5月31日(二)下午
成績複查	111年6月2日(四)中午12時止，可使用傳真複查，傳真電話：(02)2620-9505
登記就讀志願序(甄選委員會)	111年6月9日(四)-6月10日(五) 每日上午9時起至下午9時止
公告統一分發結果(甄選委員會)	111年6月15日(三)
寄發統一分發錄取通知單	111年6月15日(三)至6月16日(四)
統一分發結果複查(甄選委員會)	111年6月16日(四)中午12時前
錄取生網路聲明放棄入學資格(甄選委員會)	111年6月15日(三)至6月18日(六) 每日上午9時起至下午9時止

★大傳系、資傳系審查資料項目之「影音圖文等創作作品」，另掛號郵寄送至各申請學系。
俄文系之「面試PPT檔」繳交方式請依校系分則規定辦理。

★持境外學歷報考者之學歷(力)證件影本，一律掛號郵寄至本校教務處招生策略中心。

淡江大學淡水校園總機 (02) 2621-5656

報名、放榜轉招生策略中心，分機 2513、2208、2016、2015

放棄入學資格轉註冊組，分機 2210、2366、2367、2368

淡江大學淡水校園地址 (251301) 新北市淡水區英專路 151 號

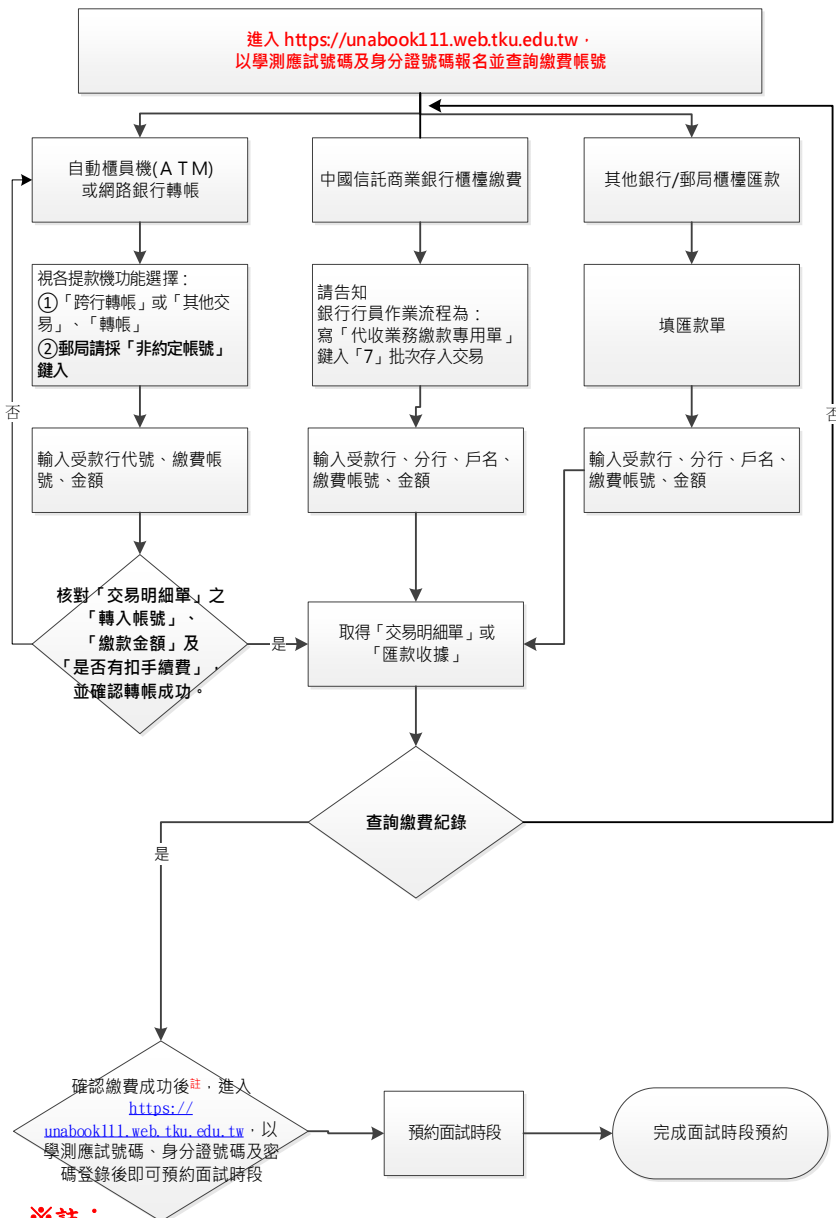
大學甄選入學委員會 <https://www.cac.edu.tw/> 電話 (05) 272-1799

貳、報名手續

第二階段指定項目甄試-系統報名、繳費及預約面試時段流程

截止日前無繳費紀錄者，一律視同放棄參加第二階段指定項目甄試

- 一、進入網址 <https://unabook111.web.tku.edu.tw>，以學測應試號碼及身分證號碼並輸入常用e-mail登錄。
- 二、登錄成功後請至原登錄的e-mail信箱取得驗證碼開通報名帳號。
- 三、**記住密碼**，爾後皆以此帳號進入報名系統查詢**繳費帳號/繳費情形/預約面試時段**。
- 四、繳費及預約面試時段流程如下：



※註：

1. ATM或網路銀行轉帳，30分鐘後即可查詢是否繳費成功。
2. 金融機構或郵局臨櫃繳費，需隔日才能查詢是否繳費成功。

◆ 繳費時間

111年4月12日至4月29日

◆ 繳費資訊

受款行：中國信託商業銀行，代號「822」；敦南分行，代號「0163」

受款人名稱(戶名)：

淡江大學學校財團法人淡江大學

虛擬繳費帳號：

「7929-----」(共14碼，請至
<https://unabook111.web.tku.edu.tw/>
查詢)

◆ 繳費金額

1. 報名費：新台幣1,100元、
青年儲蓄帳戶組：新台幣500元。
2. 低收入戶考生、中低收入戶考生：免繳報名費。

◆ 繳費確認

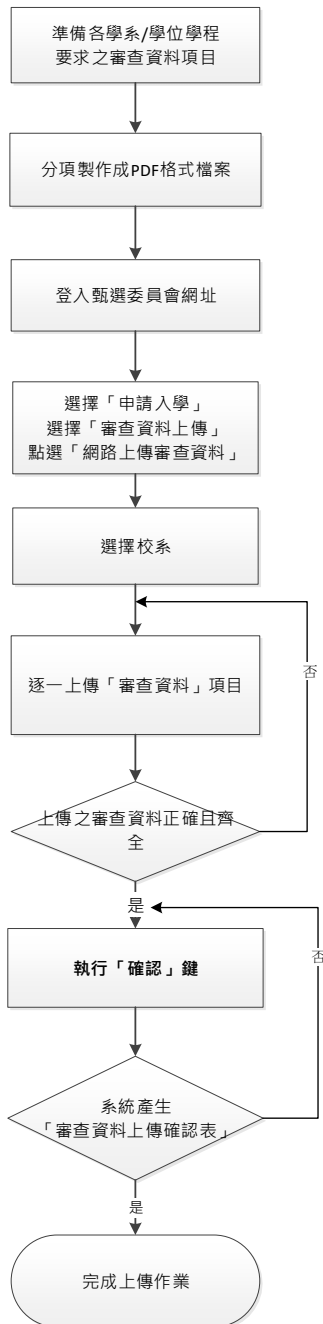
於匯款後次日或轉帳繳費後30分鐘，至
<https://unabook111.web.tku.edu.tw/>
查詢

◆ 注意事項

1. 同時報名2個以上學系，將會取得2個以上繳費帳號，每個虛擬繳費帳號均不相同，轉帳時請仔細核對，切勿繳錯帳號，且勿於同一繳費帳號多次繳費。
2. 持金融卡至自動櫃員機(ATM)辦理轉帳繳費者，請先確認金融卡具有轉帳功能後，再進行轉帳繳費。若所持金融卡不具有轉帳功能時，請逕向原開戶之金融機構申辦轉帳功能，再行轉帳繳費。
3. 轉帳、匯款之手續費用不含在報名費內，需自行負擔。
4. 報名5系(含)以上之考生，須先行分別依5組(含)以上之虛擬繳費帳號及金額繳費，且查詢確認所有報名費已入帳，並完成審查資料上傳後，再依補充規定說明辦理退費。

上傳(勾選)審查資料流程

※未依規定方式及時間上傳繳交審查資料者，視同放棄參加第二階段指定項目甄試
※上傳(勾選)系統開放時間為每日上午9時起至下午9時，為避免網路壅塞，請儘早上網完成上傳作業



◆ 上傳(勾選)時間

111年5月5日至5月8日，每日上午9時至下午9時止

◆ 上傳網址

<https://www.cac.edu.tw/>

◆ 上傳檔案

1. 依各大項製作成PDF格式
2. 每一大項之檔案以5MB為限

◆ 操作說明

可參考「111學年度大學申請入學招生第二階段審查資料上傳作業流程」

下載網址：<https://www.cac.edu.tw/>

注意事項

1. 上傳(勾選)之審查資料於執行「**確認**」鍵前皆可重複上傳(勾選)，亦即考生若欲修改資料內容時，可將修改後之檔案重新上傳。
2. 考生須於**111年5月8日下午9時前**，完成本校學系**審查資料上傳(勾選)作業並執行「確認」鍵，完成確認**，系統產生「**審查資料上傳確認表**」**才算上傳完成**。
3. 惟若審查資料一經確認後，一律不得以任何理由要求修改，請考生務必審慎檢視上傳之資料後再行確認。
4. 考生完成確認後，審查資料上傳系統即產生「**審查資料上傳確認表**」。
請自行存檔「**審查資料上傳確認表**」，嗣後考生對審查資料上傳相關事項提出疑義申請時，應提示「**審查資料上傳確認表**」，未提示者一律不予受理。
5. 未依規定方式及時間上傳(勾選)審查資料並執行「**確認**」鍵，或未繳交報名費者，視同放棄參加第二階段指定項目甄試。

第二階段指定項目甄試報名手續

系統報名、查詢繳費帳號及繳費	111年4月12日(二)(上午9時起)至4月29日(五)(下午5時止)
預約面試時段	111年4月12日(二)(上午9時起)至4月29日(五)(下午9時止)
上傳(勾選)時間	111年5月5日至5月8日每日上午9時至下午9時止(請上甄選委員會網站)
繳費帳號查詢網址： https://unabook111.web.tku.edu.tw (111年4月12日上午9時起開放查詢)	
請務必於匯款後次日或轉帳繳費後30分鐘，至系統 https://unabook111.web.tku.edu.tw 查詢報名費繳交狀態。	
費用	<p>1. 一般考生：新台幣1,100元、青年儲蓄帳戶組：新台幣500元。</p> <p>2. 低收入戶考生、中低收入戶考生：</p> <p>(1)報名費全免優待。</p> <p>(2)第二階段指定項目甄試往返交通費、住宿費補助：應試後檢附票根或收據正本，並填妥補充規定附錄8「淡江大學111學年度大學『申請入學』招生弱勢學生應試相關費用補助申請表」，於111年6月16日前(郵戳為憑，逾期不受理)以掛號郵寄至本校招生策略中心申請。</p> <p>※低收入戶及中低收入戶考生係指持有各直轄市、各地方政府或其授權之鄉、鎮、市、區公所開具之(中)低收入戶證明文件，且經大學入學考試中心登錄有案者。</p> <p>※未經甄選入學委員會登錄有案之(中)低收入戶考生，請備妥前開各地方政府或其授權鄉、鎮、市、區公所開具之(中)低收入戶證明文件正本(非清寒證明)，於報名期間傳真至本校招生策略中心申請，傳真：(02)26209505，傳真後請務必來電確認(02)26215656轉分機2513、2016、2208、2015。若未來電確認、或經審查資格不符、證件不齊、逾期申請者，一律不予全免優待。亦不符合弱勢生優先錄取資格。</p>
	<p>報名5系(含)以上之考生，最高收費上限為5,000元整，退費方式如下：</p> <p>請先行分別依5組(含)以上之虛擬繳費帳號，至各銀行(郵局)櫃檯匯款或持具轉帳功能之金融卡至金融機構自動櫃員機(ATM)或網路銀行辦理轉帳繳費，並查詢確認所有繳費已完成。</p> <p>【須先繳交所有報名費且確認入帳後，完成審查資料上傳，再辦理退費】</p> <p>可選擇親領或匯款方式退費：</p> <p>1. 親領：於面試當天至本校教務處招生策略中心，行政大樓A213辦理。</p> <p>2. 匯款：填寫補充規定附錄9「淡江大學111學年度大學『申請入學』招生報名5系(含)以上之考生退費申請表」，於111年4月29日前傳真至本校招生策略中心申請。傳真：(02)2620-9505，傳真後請務必來電確認(02)26215656轉分機2513、2016、2208、2015。</p>
方式	請依上網查詢所獲得之虛擬繳費帳號，至各銀行(郵局)櫃檯 匯款 或持具 轉帳功能 之金融卡至金融機構自動櫃員機(ATM)或網路銀行辦理 轉帳繳費 。其他方式恕不受理。
	<p>受款行：中國信託商業銀行，代號「822」；敦南分行，代號「0163」</p> <p>受款人名稱(戶名)：淡江大學學校財團法人淡江大學</p> <p>帳號：「7929-----」(共14碼，請上網https://unabook111.web.tku.edu.tw查詢)</p>
注意	若同時報名2個以上學系，將會取得2個以上繳費帳號，每個虛擬繳費帳號均不相同，轉帳時請仔細核對，切勿繳錯帳號，且勿於同一繳費帳號，多次繳費。
退費申請	<p>1. 符合下列規定者，得申請退費外，其餘已繳報名費者概不退還。</p> <p>(1)溢繳報名費。</p> <p>(2)已繳報名費但因報考資格不符。</p> <p>2. 合於前點退費條件者，須於111年4月29日前，填妥補充規定附錄10「淡江大學111學年度大學『申請入學』退費申請表」，傳真至(02)2620-9505招生策略中心提出申</p>

		<p>請，傳真後請務必來電確認(02)26215656 轉分機 2513、2016、2208、2015。若未來電確認、逾期或未依規定完成退費申請者恕不受理。</p> <p>3. 所繳報名費用，經扣除匯費（親領者免）及審查行政作業費新臺幣 300 元後，一律退還，須俟退費行政作業完成後，再轉撥至考生帳戶。</p>
預約面試時段	方式	完成繳費之考生，請登入 https://unabook111.web.tku.edu.tw 網站預約面試時段。
	未預約到時段	<p>1. 若繳費後未上網預約面試時段之考生，系統將自動安排時段，5 月 16 日上午 10 時公告於本校招生資訊網頁。</p> <p>2. 若預約時段已額滿，請考生另選時段。</p>
審查資料	上傳(勾選)	<p>1. 上傳(勾選)時間：111 年 5 月 5 日至 5 月 8 日，每日上午 9 時至下午 9 時</p> <p>2. 上傳截止時間：111 年 5 月 8 日下午 9 時止</p> <p>3. 上傳(勾選)網址：【大學甄選入學委員會】https://www.cac.edu.tw/</p> <p>4. 大眾傳播學系、資訊傳播學系之審查資料項目「影音圖文等創作作品」，應於截止日前另採掛號郵寄送至各申請學系，俄國語文學系之「面試 PPT 檔」繳交方式請依校系分則規定辦理。惟上述學系其餘的審查資料一律以上傳方式繳交。</p> <p>※ 請自備信封，將補充規定附錄 13「信封封面」黏貼在信封上，應填資料請以正楷詳細填寫，於 111 年 5 月 8 日前以掛號郵寄至申請學系，以郵戳為憑，逾期不予受理。</p> <p>5. 請參閱 111 學年度大學申請入學招生簡章（第 217-237 頁），本校各學系審查資料欄中規定繳交之資料及本校書審資料準備指引。</p>
	資格審驗	<p>除以境外學歷（含持國外、香港澳門、大陸地區學歷）報考者，須繳交學歷（力）證件影本，其餘考生一律免繳。</p> <p>1. 請自備信封，將補充規定附錄13「信封封面」黏貼在信封上，應填資料請以正楷詳細填寫，於111年5月8日前以掛號郵寄至本校教務處招生策略中心。</p> <p>2. 應屆高級中等學校畢業生尚未完成學歷（力）公證、驗證、採認等程序，請檢附補充規定附錄11「淡江大學111學年度大學『申請入學』招生境外學歷（力）切結書」，同意錄取後應於註冊時繳交完成公證、驗證、採認等程序之正式學歷（力）證件，未繳交者不得註冊入學。</p> <p>3. 持境外學歷報考者於註冊入學時需繳交相關經驗證之正式學歷證件，未繳交者不得註冊入學。</p> <p>4. 詳細說明請參閱111學年度大學申請入學招生簡章第9頁第3點。</p>
注意事項		<p>1. 未依規定時間及方式辦理繳費、上傳(勾選)審查資料者，視同放棄參加第二階段指定項目甄試。</p> <p>2. 務必依規定時間上傳(勾選)審查資料並執行「確認」鍵，系統將於5月8日下午9時止準時關閉，逾時不予受理，致影響權益者，其責任概由考生自行負責。</p> <p>3. 依 111 學年度大學申請入學招生簡章規定考生應繳交之相關證明文件，應於規定日期繳交齊全，事後不得以任何理由要求補繳，且不得要求退費。</p> <p>4. 考生所繳交之各種文件資料，由本校留存備查 1 年，無論錄取與否概不退還。</p>

參、面試相關規定

面試日期	111年5月21日(星期六)- <u>僅資訊管理學系(APCS組)、資訊工程學系(APCS組)及電機工程學系電機資訊組(APCS組)</u> 111年5月21日至22日(星期六-日)[其餘各學系、學位學程]
查詢面試試場及面試梯次	111年5月16日(星期一) 教務處招生策略中心網址 https://adms.tku.edu.tw/ 。
查詢面試序號	111年5月16日(星期一)起，至 https://unabook111.web.tku.edu.tw 網頁查詢
面試地點	淡水校園各學系：新北市淡水區英專路151號
攜帶證件	請持有照片之身分證件正本(如國民身分證、護照、駕駛執照、全民健保卡、學生證)應考；未依規定應考者，以缺考論，不得要求補考。
防疫實聯制	考生應提早至少20分鐘(或依報名學系規定時間)進入試場大樓，進入前請配合測量體溫及實聯制。
注意事項	1. 符合參加本校第二階段指定項目甄試之考生，請務必依照公告之面試時間、所屬面試梯次及指定地點，準時應試。 2. 考生無法在排定梯次或日期到考，彈性處理原則請詳本校招生策略中心最新消息公告，網址： https://adms.tku.edu.tw/ 3. 考試當天車輛可進出校園，惟停車位有限，請盡量搭乘大眾運輸工具。

肆、放榜

放榜及指定項目甄試成績寄發日期	111年5月31日(星期二)上午10時整起
查詢網址	本校招生資訊「榜單資訊」網址 https://adms.tku.edu.tw/

伍、成績複查

日期	111年6月2日(星期四) 中午12時截止
申請方式	1. 一律以傳真方式辦理。 2. 下載補充規定附錄12「淡江大學111學年度大學『申請入學』招生成績複查申請表」，填妥並親簽，於規定期限內傳真至本校教務處招生策略中心；否則不予受理。 3. 申請複查成績以1次為限；不得要求重閱或影印成績相關表件。 4. 傳真電話：(02)2620-9505，傳真後請務必來電確認，招生策略中心電話：(02)26215656 轉分機2513、2208、2015、2207

陸、統一分發

錄取生向甄選委員會登記就讀志願序日期	111年6月9日(星期四)至6月10日(星期五) 每日上午9時至下午9時止
方式	經申請入學第二階段錄取者(含正、備取生)，應依其錄取學系組及就讀意願辦理網路登記，由甄選委員會進行統一分發，每一錄取生至多以分發一校系為限。凡未依規定期間及方式登記就讀志願序者，一律視同放棄錄取資格，不予分發。
統一分發結果公告時間	111年6月15日(星期三)上午9時起， 公告於甄選委員會網址 https://www.cac.edu.tw/
注意事項	請參考111學年度大學申請入學招生簡章第13-14頁，及簡章第873頁附錄八「111學年度大學申請入學招生錄取生統一分發範例」

柒、放棄入學資格

獲統一分發之錄取生即取得該系之入學資格，如欲放棄入學資格者，應於111年6月15日至111年6月18日每日上午9時至下午9時止，至甄選委員會網址(<https://www.cac.edu.tw/>)，選擇「申請入學」，進入「網路聲明放棄」後，點選「聲明放棄入學資格登錄作業」選項，輸入個人證號後，完成網路聲明放棄入學資格作業，否則不得參加當學年度「大學分發入學招生」、「科技校院四年制及專科學校二年制甄選入學招生」及「科技校院四年制及專科學校二年制日間部聯合登記分發入學招生」。

捌、考生申訴辦法

- 一、考生如對招生試務認有不當並因而損及個人權益，應依補充規定附錄5「淡江大學招生申訴處理要點」載明事實及理由，並檢附有關文件，以雙掛號書面具名向本校招生委員會提出申訴，其他方式或逾期提出申請者均不受理。
- 二、受理之申訴案，由本校招生申訴處理小組處理之；必要時，得通知申訴人或關係人列席說明。
- 三、同一事件申訴以1次為限，申訴處理結果由本校招生委員會依規定於期限內函復申訴人。
- 四、考生於本次招生各階段辦理過程中如遇違反性別平等相關規定之情事，請於事實發生後一週內檢具相關事實及內容，向本校性別平等教育委員會申訴。

玖、註冊入學

- 一、本校於111年8月15日前寄發新生入學通知，錄取考生應依本校學士學位班新生入學註冊須知及行事曆規定辦理註冊手續，並繳驗高中(職)之畢業證書正本(以同等學力報考者，須繳驗相關證件正本)；未繳驗者，取消其註冊入學資格。
- ※自111年7月20日起即可先至本校教務處網頁「新生入學資訊」查看新生入學註冊相關訊息及111學年度行事曆，以確定各項應辦事項日程。
- 二、特種身分錄取生(其身分分別依111學年度大學分發入學招生簡章之規定認定)報名本項招生入學，不予任何成績優待；惟可於註冊入學時，依其身分類別持身分證明文件至本校教務處註冊組登記；未繳驗身分證明文件者，一律以一般身分學生登記，事後不得要求補辦登記。
- 三、本項招生之錄取考生，辦理保留入學資格，須符合本校學則第九條規定辦理：「錄取新生因重病、特殊事故或因懷孕、分娩或撫育三歲以下子女不能於該學期入學者，得於註冊截止前，檢具有關證明向教務處申請保留入學資格，經核准後得展緩入學，惟展緩時間以一年為限並毋須繳納任何費用。如係應徵召服役者，以保留入學資格至服完兵役退伍並辦理後備軍人報到後三個月為限。」
- 四、若報考資格不符規定、網路上傳之審查資料或所繳證件、資料，有偽造、假借、冒用、變造、塗

改或不實等情事，一經發現，本校將採下列方式處理：(一) 報名後考試前查覺者，取消其考試資格。(二) 錄取後未註冊前查覺者，取消其錄取資格。(三) 註冊入學後查覺者，即開除其學籍，並應負法律責任且不發給與修業有關之任何證明文件。(四) 畢業後始查覺者，除依法追繳其學位證書外，並公告撤銷其畢業資格，情節重大者函送司法單位審理。

五、休學、修業年限、畢業條件、學分抵免及應修學分數等相關規定，請洽本校教務處註冊組(02) 2621-5656 轉分機 2366、2367、2368、2210，至本校網頁點選教務處/註冊組/法規章程。

六、考生登記資料除作為本校招生考試之招生、試務、榜示、資(通)訊與資料庫管理、統計研究分析、錄取後之學生資料管理及相關或必要工作外，並提供報名系所、本校推廣教育處、學務處及財務處等單位使用，其餘均依照「個人資料保護法」相關規定辦理。

拾、獎助學金

類別	補助標準及金額	預定補助人數
入學獎學金	校友徐航健先生提供每年總額 2,000 萬元「有蓮獎學金」，獲獎新生每名 20 萬元。 王紹新入學獎學金發放對象包含本校在學學生具中華民國國籍且具學雜費減免資格者，獲獎新生每名 10 萬元。 瀛玖紀念甲種獎學金發放給依大學考試分發入學制之日間部學生，且填報本校為第一志願及第一志願學系，同時成績為該系第一名錄取者，獲獎新生每名 1 萬元。	有蓮獎學金一般生共 70 名 王紹新入學獎學金共 15 名 瀛玖紀念甲種獎學金每系 1 名
校內獎學金	共 25 項，每名獎助金額由 2,000 元至 2 萬元不等，每年提供總金額約 1,700 萬元；本校畢業校友及企業捐款設置的獎學金計有 8 項，提供總金額約新臺幣 70 萬元。	約 2,400 名
校外獎學金	每學年約 200 項，總金額約 1000 萬元	約 600 名
清寒助學金、緊急紓困金	時薪依勞動部規定；緊急紓困金 5,000~10,000 元	清寒助學金約 70 名；緊急紓困金不定
生活助學金	錄取後由學校安排生活服務，每月可領取 6,000 元，每年最多可領 8 個月	符合弱勢助學金資格者可提出生活助學金申請，每學期約 100 名
工讀助學金	錄取後由學校安排服務，每學期約 70 小時；時薪依勞動部規定。	
原住民工讀助學金	具原住民身分學生可提出申請，錄取後由學校安排服務，每月約 35 小時；時薪依勞動部規定。	約 30 名
弱勢助學金	符合資格者，每學年可補助 12,000 元至 35,000 元不等	弱勢助學金經申請且審查合格者均可獲補助
各系提供之獎助學金	依各獎學金規定	依各獎學金規定
就學貸款	家庭年收入 114 萬元以下，在學期間免利息；逾 114 萬元至 120 萬元須自負半額利息；逾 120 萬元，且家中有 2 名子女就讀國內高中以上學校者，仍可申請就學貸款，唯須自負全額利息。	名額不限
就學優待學雜費減免	具有軍公教遺族、身心障礙學生、身心障礙人士子女、低收入戶、原住民族、特殊境遇家庭子女孫子女、現役軍人子女、中低收入戶等其中一種身分之學生皆可申請。	名額不限
更多獎助學金資訊	請至本校首頁點選「樸實剛毅獎助學金」專區查詢	

拾壹、學雜費收費標準

一、111 學年度學生學雜費收費標準尚未定案，僅提供 110 學年度資料供參考。學雜費相關事宜，請逕向淡水校園財務處洽詢（分機 2067）。

110 學年度學雜費收費標準如下表(節錄)：

區分		文學院 教育學院	外語學院	國際事 務學院	商管學院	理學院	工學院	
日間 部	一般 生	學費	39,000	39,000	39,000	39,000	40,800	40,800
		雜費	7,880	7,880	7,880	8,590	13,460	13,920
	延 修 生	學分費(10 學分 以上)	38,240	38,240	38,240	38,240	40,000	40,000
		學分費(10 學分 以下)	1,350	1,350	1,350	1,350	1,480	1,480
註1：大傳系、資傳系、資管系比照工學院標準收費。 註2：研修生收費標準： (1)依所屬學院暫收6學分，選修課程依「開課班級」收費標準收取，另依規定不收取私校退撫基金。 (2)若因選修學分數(含本系、非本系、教育學程或輔系另行開班)10學分以上(含)者，則應繳交原系所全額學雜費(不含私校退撫基金)，其軍訓、護理、體育學分費；教育學程及輔系另行開班者，不再另收費。								
進 學 班	一般 生	學分學雜費	1,405	1,405		1,415		1,540
	延 修 生	學分學雜費	1,384	1,384		1,394		1,517
註1：一般生依所屬學院暫收學分數：18學分。 註2：延修生依原系所暫收學分數：6學分，選修課程依「開課班級」收費標準收取，另依規定不收取私校退撫基金。								

其他費用或規定請至財務處網頁 www.finance.tku.edu.tw 點選「學雜費業務」查詢。

二、學生出國留學期間除依海外學校規定繳交該校必要費用外，並需繳交本校 1/4 學雜費；如以交換生身分出國留學需在本校繳交全額學雜費，但在姊妹校不需繳交學雜費。

拾貳、若有未盡事宜，悉依相關法令規定及本校招生委員會決議處理。

※防疫相關注意事項

- 一、考試過程請自備並全程佩戴口罩，惟面試試務人員核對考生身分時，得要求考生暫時取下口罩，辨識身分後再戴回。
- 二、防疫期間，為避免發生交叉感染，如非必要，請親友不要陪考。進入試場大樓前請配合測量體溫及實聯制。
- 三、若面試當天考生正在進行自主健康管理(無症狀)者，請主動於 111 年 5 月 16 日前通報本校招生策略中心，將安排防疫試場並全程佩戴口罩應試。
- 四、依大學甄選入學委員會因應 COVID-19 大學申請入學第二階段甄試應變措，考生如因疫情無法參加甄試，以及本校(或學系)因疫情影響無法辦理甄試，將啟動應變方案。
- 五、考生應提早至少 20 分鐘(或依報名學系規定時間)進入試場大樓，進入前須配合量測體溫，若出現考生額溫 ≥ 37.5 度C或耳溫 ≥ 38 度C者，由本校衛生保健組作後續處置，採取適當防護措施，並詢問考生意願是否協助就醫或安排至防疫試場應試。

淡江大學大學部招生學系聯絡方式

淡水校園總機 (02) 2621-5656 轉各學系分機

學系	學系分機	學系	學系分機
中國文學學系	2330	統計學系	2632
歷史學系	2328	資訊管理學系	2645
資訊與圖書館學系	2335	運輸管理學系	2597
大眾傳播學系	2556	公共行政學系	2554
資訊傳播學系	2266	管理科學學系	2185
教育科技學系	2535	外交與國際關係學系 全英語學士班	3615
教育與未來設計學系	3001	國際觀光管理學系 全英語學士班	3624
英文學系	2343	全球政治經濟學系 全英語學士班	7029
英文學系全英語學士班	2494	理學院尖端材料科學 學士學位學程	3603
法國語文學系	2338	數學學系	2502
德國語文學系	2333	化學學系	2531
西班牙語文學系	2336	物理學系	2578
日本語文學系	2340	建築學系	2620
俄國語文學系	2711	土木工程學系	2571
財務金融學系	2592	資訊工程學系	2616
財務金融學系全球財 務管理全英語學士班	3613	資訊工程學系 全英語學士班	7039
產業經濟學系	2596	機械與機電工程學系	2613
國際企業學系	2567	人工智慧學系	3659
風險管理與保險學系	2563	電機工程學系	2615
經濟學系	2565	化學工程與材料工程學系	2614
會計學系	2589	航空太空工程學系	2617
企業管理學系	2623	水資源及環境工程學系	2612

交通資訊

一、淡水校園（校園平面圖）請參閱本校網站首頁：<http://www.tku.edu.tw/> 點選「訪客」選擇「校園生活交通」之「交通地圖」。

二、前往淡水校園交通：

(一) 搭乘捷運：**淡水線**終點-淡水站下車。（捷運台北車站-捷運淡水站約 35 分鐘）
 捷運淡水站下車後如何前往淡水校園：

1、捷運淡水站 **2 號** 出口右側公車站牌處，搭乘公車紅 27、紅 28（車程約 10 分鐘）

紅 27 下車地點：淡江大學後門停車場。**紅 28** 下車地點：淡江大學正門行政大樓。

2、計程車：約 150 元（捷運淡水站出口排班計程車至本校車資）。

3、步行（約 20 分鐘）：捷運站對面大都會廣場與中油加油站中間之英專路，進入英專路直走到底，上坡右轉後會看到左手邊有石階，拾階而上（本校著名之克難坡共 132 階）即可抵達。

4、**淡海輕軌**：（每小時 4 班：整點、15 分、30 分及 45 分）

捷運淡水線於紅樹林站轉乘淡海輕軌，於淡江大學站下車，走水源街至淡江大學（路程約 10 分鐘）

(二) 搭乘公車：

指南客運 756（北門-淡大）直達終點站淡江大學。

指南客運 857（淡海-板橋）至淡水捷運站下車後，轉公車紅 27。

指南客運 880 或 883（淡海-樹林）至淡水捷運站下車後，轉公車紅 27。

(三) 自行開車：

1. 國道 1 號五股交流道-北上出口於（五股 八里）出口下交流道，遵照泰山/新莊號誌指示，沿新五路二段右轉成泰路，接著走龍米路一段，接著上關渡大橋為靠右走，接著走民權路（淡水市區）接中正東路一段，於淡水捷運站前右轉學府路直上淡江大學。

2. 國道 1 號南下於重慶北路出口下交流，走重慶北路四段，叉路處靠左於承德路五段向左轉，沿承德路行至七段接著走民權路（淡水市區），再走中正東路一段直到淡水捷運站，右轉學府路直上淡江大學。

三、交通地圖：



附錄 3、淡江大學淡水校園校區平面示意圖



淡江大學對外招生試場及違規處理規則

104 年 12 月 16 日招生委員會 106 學年度第 3 次會議修正通過

第一條 為維護試場秩序及考試公平，特訂定「淡江大學對外招生試場及違規處理規則」，(以下簡稱本規則)。

第二條 監試或試務人員為執行本規則各項規定，得對可能擾亂試場秩序、妨害考試公平之情事進行及時必要之處置或查驗各種可疑物品，考生應予充分配合，否則依其情節輕重提報招生委員會議處。

一般注意事項

第三條 考生有下列行為之一者，取消其考試資格：

- 一、請他人頂替代考或偽造證件應試。
- 二、脅迫其他考生或監試人員幫助舞弊。
- 三、集體舞弊行為。
- 四、電子通訊舞弊行為。

第四條 考生應試時不得飲食、喝水、抽菸、無故擾亂試場秩序或影響他人作答，初犯者扣減其該科成績二分；再犯者即請其離場，並扣減其該科全部成績；惡意或情節重大者，取消其考試資格。

第五條 考生於考試開始二十分鐘後不得入場，考試開始六十分鐘內不得出場，違反者該科以零分計算。

前項考生經監試人員告知後仍強行入場或離場者，取消其考試資格。

考生入場後，因生病或特殊原因經監試人員同意於考試開始六十分鐘內出場者，應由試務人員安置於適當場所，至考試開始六十分鐘為止，違者視其情形依前兩項規定論處。

因病治療者，經治療後如考試尚未結束可准其入場繼續考試，但不得請求延長時間或補考。

第六條 考生不得有夾帶、抄襲、傳遞、交換答案卷或答案卡、以自誦或暗號告人答案或故意將答案供人窺視抄襲、違規使用計算機記憶或程式功能等舞弊情事，違者扣減其該科全部成績。

第七條 考生不得相互交談、意圖窺視他人答案，或意圖便利他人窺視答案，經制止不聽者扣減其該科全部成績。

入場及作答前注意事項

第八條 考生除必用之書寫、擦拭、作圖等文具外，不得將書籍、紙張或具有通訊、記憶等功能之物品置於抽屜中、桌椅下、座位旁或隨身攜帶，違者扣減其該科成績五分，並得視其情節輕重加重扣分或扣減其該科全部成績。

考生得攜帶計算機作為計算之用，如非用於計算，則依本規則第六條議處。

考生攜帶入場(含臨時置物區)之手錶及所有物品，不得發出聲響或有其他影響試場秩序之情形，違者扣減其該科成績二分，並得視其情節輕重加重扣分或扣減其該科全部成績。

個人之醫療器材如助聽器等，須經檢查方可使用，違者比照前項規定論處。

第九條 考生應攜帶准考證及具有照片之身分證件(如國民身分證、護照、駕駛執照、全民健康保險卡、學生證等)入場應試，違者如經監試人員查核並確認係考生本人無誤者，先准予應試；惟至當節考試結束鈴(鐘)聲響畢前仍未送達試場或未依規定申請補發者，扣減其該科成績二分。如毀損或遺失，請自行上網補印准考證，或考試當日攜帶本人身分證件向招生委員會申請補發。

第十條 考生應按編定之試場及准考證號碼入座，並於開始作答前，確實檢查座位號碼與准考證號碼是否相同，如有錯誤，應即舉手請監試人員處理。作答後始發現在同一試場坐錯座位者，依下列方式分別論處：

- 一、考生自行發現者，扣減其該科成績二分。
- 二、經監試人員發現者，扣減其該科成績五分。
- 三、經監試人員發現交換座位應試者，扣減其該科全部成績。

作答後始發現誤入試場應試者，依下列方式分別論處：

- 一、在考試開始二十分鐘內發現者，由試務人員陪同至規定試場應試，並比照前項各款論處。
- 二、在考試開始二十分鐘後始發現者，一律扣減其該科全部成績。

第十一條 考生在開始作答前，應先檢查試題、答案卷及答案卡是否齊備、完整，並檢查答案卷、卡之准考證號碼是否正確，如有缺漏、污損或錯誤，應即舉手請監試人員處理。凡經作答後，始

發現錯用答案卷、卡者，依下列方式分別論處：

一、考生自行發現者，扣減其該科成績二分。

二、經監試或試務人員發現者，扣減其該科成績五分，並得視其情節輕重加重扣分或扣減其該科全部成績。

作答注意事項

第十二條 考生應將電腦閱卷的選擇題作答於答案卡上，非電腦閱卷的選擇題及非選擇題作答於答案卷作答區內，違者該科或該題不予計分。

第十三條 考生應保持答案卷及答案卡之清潔與完整，違者依下列規定分別論處：

一、竄改答案卷、卡上之准考證號碼及條碼者，分別扣減其該科卷、卡全部成績。

二、無故污損、破壞卷、卡或在卷、卡上顯示自己身分、作任何與答案無關之文字符號者，分別扣減其該科卷、卡成績二分，並得視其情節輕重加重扣分或扣減其該科全部成績。

第十四條 考生應依照試題及答案卷上相關規定作答，答案卷限用黑色或藍色筆書寫，違者依下列規定分別論處：

一、未使用黑色或藍色筆書寫者，扣減其該科答案卷成績二分。

二、未按規定作答者，扣減其該科答案卷成績二分。

三、違反作答規定致評閱人員無法辨認答案者，其該部分不予計分。

第十五條 考生違反答案卡之畫記注意事項或未以黑色 2B 軟心鉛筆畫記答案卡，致光學閱讀機無法辨識，其後果由考生自行負責。

答案卡不得以修正液(帶)修正，違者扣減其該科答案卡成績二分。

第十六條 考生在考試進行中，發現試題印刷不清時，得舉手請監試人員處理，但不得要求解釋題意；如答案卷、卡或文具不慎掉落，應舉手通知監試人員後再行撿拾，否則依其情節輕重提報招生委員會議處。

第十七條 考生不得在答案卷、答案卡、試題以外之處抄錄答案，違者扣減其該科成績五分；將抄錄之答案強行攜出試場者，扣減其該科全部成績。

第十八條 考生未經監試人員許可，一經離座，即不得再行修改答案，違者扣減其該科成績五分，並得視其情節輕重加重扣分或扣減其該科全部成績。

第十九條 考生於考試結束鈴(鐘)聲響畢，應即停止作答。違者依下列方式分別論處：

一、仍繼續作答者，扣減其該科成績二分。

二、經警告後仍繼續作答者，再加扣其成績三分。

三、情節重大者，視其情節輕重加重扣分或扣減其該科全部成績。

離場注意事項

第二十條 考生應於考試離場前將答案卷、答案卡、試題併交監試人員驗收，不得攜出試場外，違者扣減該科全部成績。

第二十一條 考生於考試結束鈴(鐘)聲響前提早離場，不得在試場附近逗留、高聲喧譁或宣讀答案，經制止不聽者，視其情節輕重提報招生委員會議處。

其他事項

第二十二條 考生之答案卷、答案卡若於考試結束後遺失，考生應於接到補考通知後，即依通知規定時間到場補考，拒絕者其該科答案卷、卡分別以零分計算。

第二十三條 本規則所列扣減違規考生成績之規定，均以扣減各該科卷、卡之成績分別至零分為限。

第二十四條 其他未規定而有影響考試公平、試場秩序、考生權益之事項，應由監試或試務人員予以詳實記載，提請招生委員會討論，依其情節輕重予以適當處理。

第二十五條 凡違反本規則並涉及重大舞弊情事者，通知其相關學校或機關依規定究辦，若因此侵害本校權益者，本校招生委員會將依法提起告訴，追究其賠償責任。

第二十六條 本規則經本校招生委員會會議通過後實施；修正時亦同。

淡江大學招生申訴處理要點

88.12.15 89 學年度招生委員會第 4 次會議通過
 88.12.30 台(88)高(一)字第 88163636 號函備查
 95.10.20 96 學年度招生委員會第 3 次會議修正通過
 95.12.06 室秘法字第 0950000057 號函公布
 101.06.01. 101 學年度招生委員會第 6 次會議修正通過
 101.07.24 處秘法字第1010000060號函公布

- 一、本校為確保各項招生考試考生之權益，有效處理招生申訴事件，特於招生委員會下設置「淡江大學招生申訴處理小組」(以下簡稱本小組)。
- 二、本小組置召集人一人，由行政副校長兼任，成員由教務長、成績查核小組召集人及校長指定院長四人、招生委員會其他委員四人組成。
 開會應有委員三分之二以上親自出席始得開議，除評議書之決議應有出席委員三分之二以上同意外，其餘事項之決議，以出席委員超過半數定之。
 本小組成員對於申訴事件有利害關係時，應自行迴避。
- 三、考生申訴案，除為招生有關法令或招生簡章已有明確規範者不予受理外，考生本人對於本校各項招生考試之考場措施、評分方式、錄取標準或所為其他處分等認為有疑義者，致影響其成績或權益者得提出申訴，同一事件以一次為限。
- 四、申訴及處理程序：
 - (一)參加本校各項招生考試之考生，對有損其權益之情事，業經書面提交招生業務承辦人員處理或提報上級主管協調後仍不服其決定者，須於發生日起七日內以雙掛號書面具名提出，逾期不予受理。惟因不可抗力，致逾期限者，得向本小組聲明理由，請求許可。
 - (二)考生申訴事項應以書面，檢附相關證明文件提出，並應記載申訴人姓名、入學考試名稱、准考證號、報考系所組別、聯絡住址、聯絡電話、申訴事實理由及希望獲得之補救等。
 - (三)本小組收到考生申訴案件後，應於七日內召開會議處理，負責評議，並得視需要邀請其他相關人員列席。評議書經主任委員核定後，由招生委員會於申訴案收件後二十日內回覆申訴人，並告知行政救濟程序。
 - (四)申訴案件若進入司法程序者，申訴人應以書面通知本小組，本小組獲知後應即終止評議，俟訴訟終結後再議。惟連帶影響其他考生權益之申訴案件不在此限。
- 五、評議書效力及執行
 本小組議決完成之評議書，陳報主任委員核定時，應先副知相關單位，相關單位如認為評議結果與法規抵觸或事實上窒礙難行者，應列舉具體事實及理由陳報主任委員，並副知本小組。主任委員如認為理由具體者，得移請本小組再議一次；必要時，續提請招生委員會會議議決。
- 六、本要點經招生委員會會議通過後，自公布日實施；修正時亦同。

淡江大學考生個人資料蒐集、處理及利用告知事項

淡江大學（以下簡稱本校）基於辦理招生考試相關之招生、試務、榜示、資(通)訊與資料庫管理、統計研究分析、錄取後之學生資料管理及相關或必要工作之目的所需，蒐集最少的必要個人資料，且不會處理多餘的個人資料。而蒐集、處理或利用您的個人資料時，皆以尊重您的權益為基礎，並以誠實信用之方式及以下原則為之。為了保障您的權益及幫助您瞭解本校如何蒐集及使用您個人資訊，請務必詳細的閱讀本聲明書之各項內容(若您未滿 20 歲，以下內容請併向您法定代理人或監護人告知)：

一、機構名稱：淡江大學（以下簡稱本校）

二、個人資料蒐集之目的：

基於辦理本校入學考試相關之試務(134：「個人資料保護法」所訂之「特定目的項目」，以下相同)、提供考試成績、招生、分發、證明使用之資(通)訊服務(135)、資(通)訊與資料庫管理(136)、教育研究及統計研究分析(157)、學(員)生資料管理(158)、學術研究(159)及完成其他本校入學考試必要工作或經考生同意之目的。

三、個人資料之蒐集方式：

(一) 本校向您直接蒐集的個人資料，如透過考生親送、郵遞或網路報名而取得考生個人資料。

(二) 本校透過專業機構(如財團法人大學入學考試中心與財團法人技專校院入學測驗中心)、研究單位或學校單位(如大學與高中職)間接取得您的個人資料。

四、個人資料之類別：

本校所蒐集之考生個人資料分為基本資料及申請特殊應考服務報考兩類試務處理所需資料：

(一) 基本資料：

識別個人者(C001：「個人資料保護法」所訂之「個人資料類別」，以下相同。)、識別財務者(C002)、政府資料中之辨識者(C003)、個人描述(C011)、移民情形(C033)之居留證、職業(C038)、執照或其他許可(C039)、學校紀錄(C051)、資格或技術(C052)、職務專長(C054)、著作(C056)、學生(員)、應考紀錄(C057)、現行之受僱情形(C061)、雇用經過(C062)、離職經過(C063)、工作經驗(C064)、受訓紀錄(C072)等個人資料類別，內容包括姓名、國民身分證(含居留證)或護照號碼、生日、相片、性別、教育資料、緊急聯絡人、住址、電子郵遞地址、聯絡資訊、轉帳帳戶(供退低收入戶及中低收入戶報名費之用)、學歷資格、專業技術、工作職稱、工作描述、受僱期間、以前之工作、服務紀錄、服役紀錄、低收入戶證明及中低收入戶證明等。

(二) 申請特殊應考服務：

除上開基本資料外，另加上申請特殊應考服務考生(身心障礙考生、突發傷病考生等)所需之健康紀錄(C111)。

五、個人資料處理及利用：

(一) 個人資料利用之期間：

除法令或中央事業主管單位另有規定辦理考試個人資料保存期限外，以上開蒐集目的完成所需之期間為限。

(二) 個人資料利用之地區：

台灣地區(包括澎湖、金門及馬祖等地區)或經您同意或授權處理、利用之地區。

(三) 個人資料利用之對象：

個人資料利用之對象涵蓋本校各單位。申請特殊應考服務考生健康紀錄之相關應考人資料，僅供本校提供應考服務之依據，不作為其他用途。

(四) 個人資料利用之方式：

本校進行試務、錄取、報到、查驗、註冊、入學生管理等作業，考生(或家長、監護人)之聯絡，基於試務公信的必要揭露(榜示)與學術研究及其他有助上開「個人資料保護法」所訂之「特定目的項目」，以下相同。蒐集目的完成之必要方式。

六、考生得依個資法規定請求查詢、閱覽、製給複製本、補充或更正、請求停止蒐集、處理或利用及請求刪除。行使上述權利時，須依本校規定驗證確認本人身份後提出申請。若委託他人辦理，須另出具委託書並同時提供受託人身份證明文件以供核對。惟若本校依法有保存、保密與確保資料完整性之義務時，則不在此限。

七、考生應確認提供之個人資料，均為真實且正確；如有不實或需變更者，考生應立即檢附相關證明文件送交本校辦理更正。

八、考生如未提供真實且正確完整之個人資料，導致無法進行考試報名、緊急事件無法聯繫、考試成績無法送達等，將影響考生考試、後續試務與接受考試服務之權益，請特別注意。

九、本校得依法令或遵照主管機關、司法機關依法所為之要求，提供個人資料及相關資料。

十、本校部分網站會紀錄使用者連線的 IP 位址、使用時間、使用的瀏覽器、瀏覽及點選資料紀錄等，此紀錄僅作為本校管理及增進網站服務的參考。

淡江大學弱勢學生招生報名費及應試相關費用補助注意事項

一、申請條件符合下列身分之一，可依各招生考試簡章所載之方式及規定提出申請：

- (一) 低收入戶家庭學生
- (二) 中低收入戶家庭學生

二、報名費：一律全免。

三、補助應試交通費：

- (一) 對象限考生本人，每一招生考試限補助一次。
- (二) 交通費包括行程中必須搭乘之飛機（限臺灣本島及離島）、火車、高鐵、輪船（限臺灣本島及離島）、客運、捷運、公車等費用；計程車及租賃車資無法報支。
- (三) 期間：票根或單據須載明搭乘交通工具之日期，限報名之招生考試簡章上所載之面試或筆試日期前2天至後2天。
- (四) 申請辦法：
 - 1、搭乘飛機、火車、高鐵、輪船、客運等，均須填妥報名之招生考試簡章所附之申請表，並檢附票根或單據（搭乘飛機：需檢附票根、電子機票及收據）於規定期限內核實報支；同時搭乘捷運及公車毋須檢附票據，本校一併補助「台北車站捷運站－（捷運段）－淡水捷運站－（公車段）－淡江大學－（公車段）－淡水捷運站－（捷運段）－台北車站捷運站」費用。
 - 2、僅搭乘捷運及公車之考生毋須檢附票據，可直接於面試當日至招生策略中心（行政大樓A213）申請，或填妥報名之招生考試簡章所附之申請表，於規定期限內辦理；補助起點為通訊地址範圍內最近之捷運站至淡水捷運站往返捷運段、淡水捷運站至淡江大學往返公車段。

四、補助定額住宿費：

- (一) 對象限考生本人，每人補助上限1,500元，每一招生考試限補助一次。
- (二) 住宿地點限台北市及新北市區域。
- (三) 住宿期間：住宿收據須載明日期，限報名之招生考試簡章上所載之面試或筆試日期前2天至後2天。
- (四) 申請辦法：
 - 1、填妥報名之招生考試簡章所附之申請表，並檢附住宿收據於規定期限內辦理。
 - 2、住宿費用低於（含）1,500元全額補助；高於1,500元，以1,500元為補助上限。
 - 3、**住宿收據需有淡江大學統一編號：37300900；抬頭：淡江大學學校財團法人淡江大學**

淡江大學 111 學年度大學「申請入學」招生弱勢學生應試相關費用補助申請表

考生姓名				學測應試號碼	
報考學系(組)學位學程名稱					
聯絡方式	(日) (手機)	(夜) (Email)			
交通費補助 入帳帳號 1. 請以正楷書寫正確 2. 附上退費帳號存摺封面影本	戶名	(限本人帳戶)			
	銀行	_____銀行(代碼:)	帳號		
		_____分行(代碼:)			
	郵局	局號		帳號	

申請補助明細

日期		交通費			住宿費	
月	日	交通工具	起訖地點	小計		憑證
		飛機 <input type="checkbox"/> 火車 <input type="checkbox"/> 高鐵 <input type="checkbox"/> 輪船 <input type="checkbox"/> 客運 <input type="checkbox"/>	起訖地點: _____	共_____元	共_____張	共_____元 憑證共_____張
		捷運、公車 <input type="checkbox"/>	<input type="checkbox"/> 台北車站捷運站-淡水捷運站-淡江大學-淡水捷運站-台北車站捷運站	共 130 元	毋須提供	
			<input type="checkbox"/> _____捷運站-淡水捷運站-淡江大學-淡水捷運站-_____捷運站	共_____元		
合計		共_____憑證, 共_____元				

憑證黏貼處

補助說明

依淡江大學弱勢學生招生報名費及應試相關費用補助實施要點辦理

項 目	說 明
交通費	<p>交通費包括行程中必須搭乘之飛機(限臺灣本島及離島)、火車、高鐵、輪船、客運(限臺灣本島及離島)、捷運、公車等費用;計程車及租賃車資無法報支。</p> <p>搭乘飛機、火車、高鐵、輪船、客運等,均須填妥本申請表,並檢附票根或單據(飛機:檢附票根、電子機票及旅行社代收轉付收據)於規定期限內核實報支;同時搭乘捷運及公車毋須檢附票據,本校一併補助「台北車站捷運站- (捷運段) - 淡水捷運站 - (公車段) - 淡江大學 - (公車段) - 淡水捷運站 - (捷運段) - 台北車站捷運站」費用。</p> <p>僅搭乘捷運及公車之考生毋須檢附票據,可直接於面試當日至招生策略中心(行政大樓 A213)申請,或填妥本申請表,於 111 年 6 月 16 日(星期四)前傳真至本校招生策略中心(02)26209505 辦理申請,傳真後請務必來電確認,招生策略中心電話:(02)2621-5656 轉分機 2513、2208、2015、2016、2207;補助起點為通訊地址範圍內最近之捷運站至淡水捷運站往返捷運段、淡水捷運站至淡江大學往返公車段。</p>
住宿費	新竹以南考生,每人補助上限 1,500 元,一人限補助一次,住宿地點限台北市及新北市區域。
注意事項	<ol style="list-style-type: none"> 票根或單據須載明日期,限報名之招生考試簡章上所載之面試日期前 2 天至後 2 天。 交通費及住宿費,對象限考生本人,一人限補助一次。 高鐵限搭標準車箱。 請填妥本申請表,於111年6月16日(星期四)前(郵戳為憑,逾期不受理)以掛號郵寄至「251301 新北市淡水區英專路 151 號 教務處招生策略中心」收,信封上請註明「大學申請入學招生弱勢學生應試相關費用補助申請」 本校俟退費行政作業完成後再據以辦理退費,預計 7 月中旬逕匯入考生所填寫之退費帳號,請務必確認。(退費帳號請正楷書寫確定,以免無法退費致權益受損) 經審查不符退費資格、單據證明不齊或逾期申請者,一概不受理。 如有疑義請洽 (02) 26215656 分機 2513,淡江大學教務處招生策略中心 楊先生。

淡江大學 111 學年度大學「申請入學」招生
報名 5 系(含)以上之考生退費申請表

考生姓名		學測應試號碼	
報考學系(組)			
學位學程名稱			
聯絡方式	(日)	(夜)	(手機)
	E-mail :		
退費帳號 <u>1. 以正楷書寫正確</u> <u>2. 附上退費帳號存摺封面影本</u>	戶名		
	銀行	銀行(代碼:)	帳號
		分行(代碼:)	
	郵局	局號	帳號
備註	<p>一、親領者免附本表，於面試當天至本校教務處招生策略中心，行政大樓 A213 辦理。</p> <p>二、請填妥本申請表連同退費帳號存摺封面影本，於 111 年 4 月 29 日前傳真至 (02) 2620-9505。傳真後請務必來電確認，招生策略中心電話：(02)2621-5656 轉分機 2513、2208、2015、2016、2207。</p> <p>三、上述資料，請詳實填寫，如有誤漏致無法退費，由考生自行負責。</p> <p>四、以轉帳方式退費者，本校俟退費行政作業完成後再據以辦理退費，預計 6 月下旬逕匯入考生所填寫之退費帳號，請務必確認。(退費帳號請正楷書寫確定，以免無法退費致權益受損)</p>		

淡江大學 111 學年度大學「申請入學」招生
退費申請表

考生姓名			學測應試號碼	
報考學系 (組)				
聯絡方式	(日)	(夜)	(手機)	
	E-mail :			
退費理由	除符合下列規定者，得申請退費外，其餘已繳報名費者概不退還。 <input type="checkbox"/> 溢繳報名費。 <input type="checkbox"/> 已繳報名費但因報考資格不符。			
退費方式	請務必勾選 <input type="checkbox"/> 親自至招生策略中心(行政大樓 A213 室)領取。 <input type="checkbox"/> 利用轉帳方式退費(須扣除匯費，並請填妥以下表格，附上退費帳號存摺正面影本)。			
退費帳號	戶名			
	銀行	_____銀行(代碼:)	帳號	
		_____分行(代碼:)		
	郵局	局號	帳號	
備註	<p>一、除因<u>溢繳報名費</u>、<u>已繳報名費但因報考資格不符</u>外，其餘已繳報名費概不退還。</p> <p>二、請填妥本申請表連同退費帳號存摺封面影本，於 111 年 4 月 29 日前傳真至 (02) 2620-9505。傳真後請務必來電確認，招生策略中心電話：(02)2621-5656 轉分機 2513、2208、2015、2016、2207。</p> <p>三、上述資料，請詳實填寫，如有誤漏致無法退費，由考生自行負責。</p> <p>四、以轉帳方式退費者，本校俟退費行政作業完成後再據以辦理退費，預計 6 月下旬逕匯入考生所填寫之退費帳號，請務必確認。(退費帳號請正楷書寫確定，以免無法退費致權益受損)</p>			

淡江大學 111 學年度大學「申請入學」招生
境外學歷（力）切結書

※ 持境外學歷(力)證件 報考考生用

本人所持【境外 _____ 學校 學歷（力）證件】，報名身分與所持境外學歷皆符合規定，特勾選具結以下事項，日後若未依規定繳交相關證明，或經學校查證該境外學歷證明不實或不符情事，或不符合同等學歷（力）資格，貴校可取消本人報考或錄取資格，不得註冊入學，即便已獲錄取並註冊入學，亦願意接受撤銷學籍之處分，絕無異議；若有上述情事，本人無條件放棄抗辯之權利，並願負一切法律責任。

- A. 持有大陸高級中等學校學歷證件者：本人持有大陸高級中等學校學歷證件，並符合「大陸地區學歷採認辦法」規定，同意於註冊時繳交經大陸公證處公證，財團法人海峽交流基金會驗證及各直轄市、縣(市)主管教育行政機關採認之學歷證明文件。
- B. 持有國外或香港澳門地區高級中等學校學歷證件者：本人持有國外或香港澳門高級中等學校學歷，並符合「大學辦理國外學歷採認辦法」或「香港澳門學歷檢覈及採認辦法」規定，同意於註冊時繳交經駐外館處驗證之學歷證件、歷年成績證明及內政部入出國及移民署核發之入出國紀錄。

此致

淡江大學

立書人 / 日期： _____

報考系(所)組別： _____

學校所在國及州別： _____

聯絡電話： _____

淡江大學 111 學年度大學「申請入學」招生
成績複查申請表

考生姓名		學測應試號碼		
報考學系(組)				
聯絡電話				
e-mail				
考生簽章	申請日期：111 年 月 日			
複 查 項 目	原 成 績	複 查 後 成 績	總 分	平 均 成 績
複查回復事項	回復日期：111 年 月 日			

注意事項：

- 一、複查申請於 111 年 6 月 2 日 (星期四) 中午 12 時截止。
- 二、以傳真方式辦理，逾期或未使用傳真方式則不予受理
- 三、姓名、報考學系、學測應試號碼及複查科目、考生簽章應逐項寫清楚。
- 四、傳真電話：(02) 2620-9505。傳真後請務必來電確認，招生策略中心電話：(02)2621-5656 轉分機 2513、2208、2015、2016、2207。
- 五、申請複查成績以 1 次為限；不得要求重閱或影印成績相關表件。

淡江大學 111 學年度大學「申請入學」招生「指定項目」繳交資料信封封面

姓名：學測應試號碼：

地址：聯絡電話：

2	5	1	3	0	1
---	---	---	---	---	---

新北市淡水區英專路 151 號
淡江大學 收

※請勾選 以下學系為特定項目須郵寄外；該系之其他審查資料項目仍須上傳至甄委會網站

- 大眾傳播學系收 審查資料項目中之「影音圖文等創作作品」
- 資訊傳播學系收 審查資料項目中之「影音圖文等創作作品」
- 俄國語文學系收 審查資料項目中之「面試 PPT 檔」(以電子郵件寄至 tfux@www2.tku.edu.tw，如檔案過大無法寄出，則另附光碟)
- 教務處招生策略中心收 境外學歷(力)證明文件影本、境外學歷(力)切結書(持國外、香港澳門地區、大陸地區學歷者)

請務必詳閱申請學系之分則規定

- 1、通過第一階段篩選之考生，請至甄選委員會網址 (<https://www.cac.edu.tw>) 上傳(勾選)第二階段審查資料；惟以上所列學系之實體作品，請另採掛號郵寄方式至各申請學系。
- 2、持境外學歷(力)報考者之證明文件影本(應屆高級中等學校畢業生尚未完成學歷(力)公證、驗證、採認等學歷採認程序，請檢附「第二階段指定項目甄試補充規定」附錄 11 之淡江大學 111 學年度大學「申請入學」招生境外學歷(力)切結書)，一律採掛號郵寄方式至本校教務處招生策略中心。◆其餘考生毋須繳交
- 3、請自備信封，於 5 月 8 日前，將本封面黏貼於所準備之信封外袋，以掛號方式郵寄至本校，郵戳為憑，逾期不予受理。